

PATRIMONIO

una joya del Barroco

# EL PALACIO DE MORATA

aquí está



así es

El palacio sigue en su planta el modelo en forma de H, aquí no perfecta, del famoso palacio Barberini, construido en Roma, que tiene dos alas delanteras que dan forma a la plaza de España, y otras dos traseras, de menor tamaño, que configuran un jardín. Todo ello, sumado a un pabellón central rectangular caracterizado por contener el salón y fachada principales de la edificación. Dicho pabellón presenta en planta baja un gran zaguán y una escalera imperial de doble acceso, que desemboca en triple arcada y comunica con el piso superior, en el que se halla el citado salón, abovedado a modo de esquife y amplios ventanales que permiten visualizar el jardín. En resumen, esta obra sintetiza las peculiaridades del nuevo estilo del palacio barroco aragonés de una forma muy ajustada.

el autor

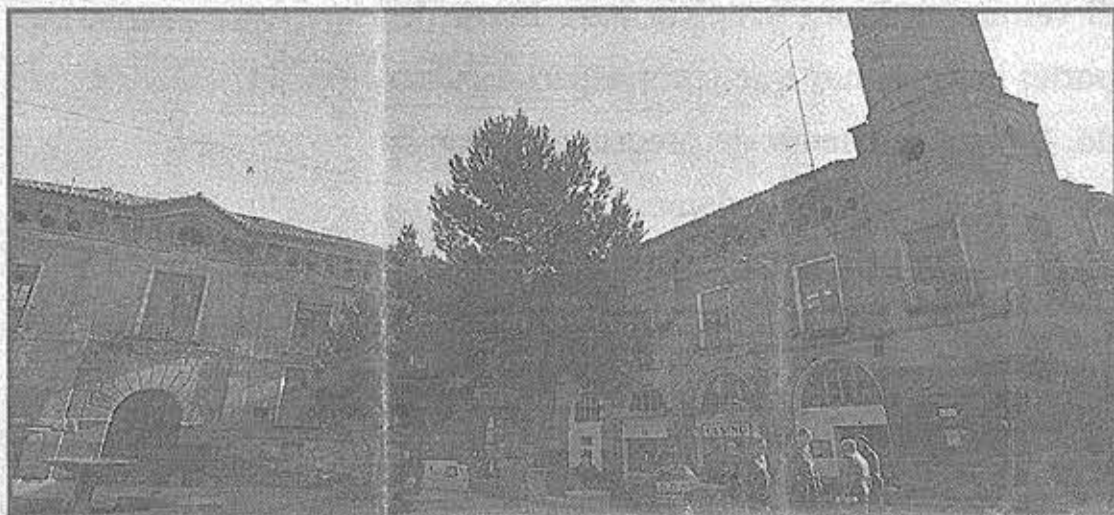
Las obras del palacio de Morata de Jalón comenzaron en 1671, cuando las familias moriscas que habitaron la villa desde la Edad Media habían sido expulsadas entre 1609 y 1610. Este hecho influyó negativamente, ya que el resultado fue una enorme despoblación en la zona, además de mano de obra cualificada y de hábiles artesanos, lo que empobreció en todos los aspectos la vida de la villa.

El marqués don Francisco ordenó su creación y otorgó la obra a dos importantes maestros de la época, Juan de Marca y Antonio de Mesa, aunque los gastos de obra, datados en 13 de abril de 1676, sólo aparecen firmados por Juan de Marca. Destaca el entablamento-galería-rafé que preside la fachada en la parte alta y que fue realizada por el primer maestro citado siguiendo los modelos similares que hizo en Zaragoza, a requerimiento del encargante. Ambos maestros lograron una construcción que trajo consigo la reforma del urbanismo que existía en esta villa, adosada en una de sus alas a la iglesia barroca preexistente.

quifada, es decir, a modo de bote de desembarco invertido, adornada con yeserías barrocas y ricamente policromada con motivos alegóricos y escudos señoriales interminablemente repetidos, y otorgan a la sala un espacio típicamente barroco.

Por todo esto y por ser el palacio uno de los más importantes de estilo barroco en Aragón fue declarado Monumento Nacional en 1983, lo que hace que el edificio disfrute de protección legal.

En la actualidad acecha sobre él un grave problema de deterioro producido por el abandono secular del edificio por parte de los propietarios. A comienzos de 1997

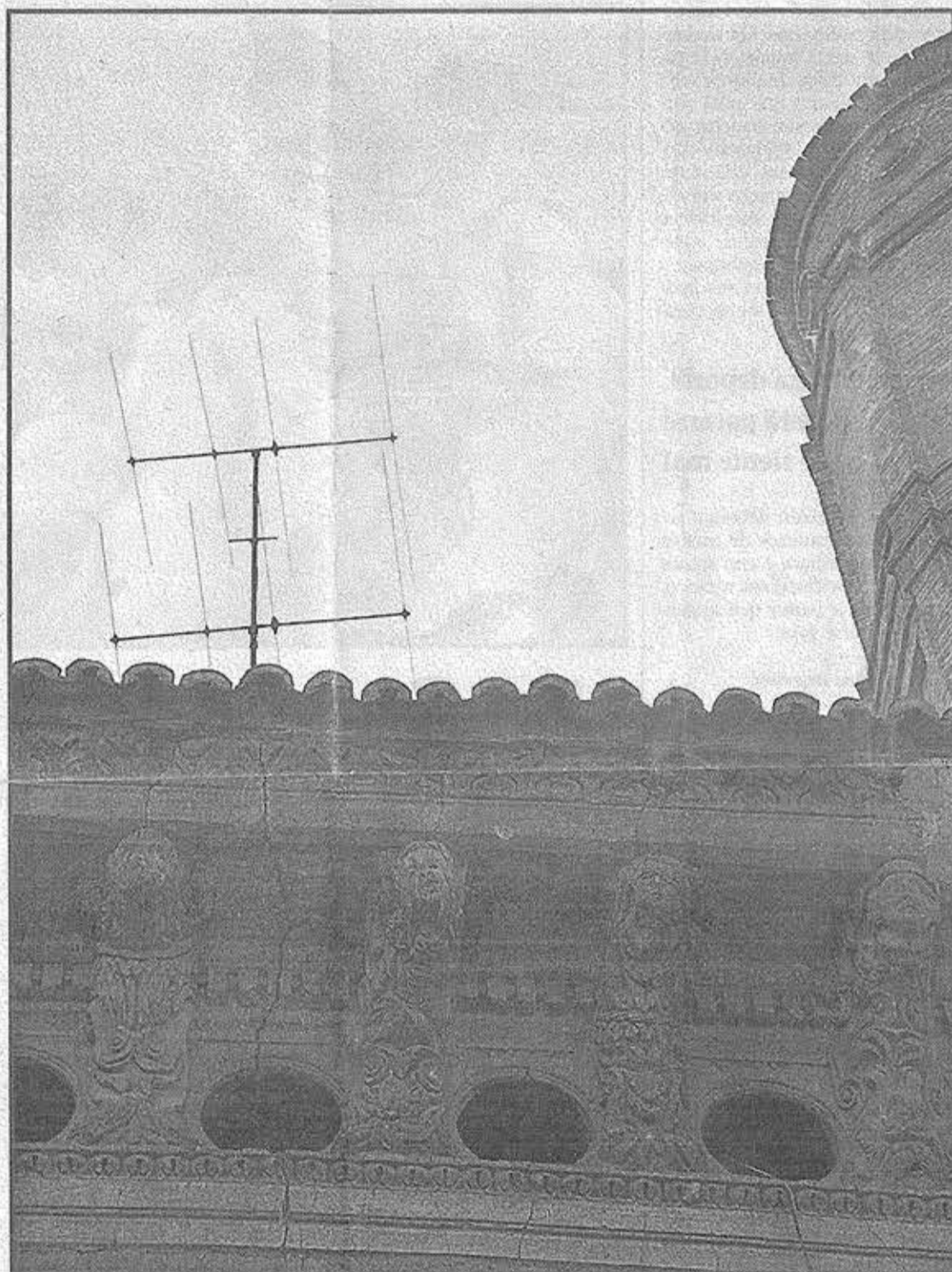


Santiago Cabello  
El palacio de los Condes de Argillo de Morata de Jalón se caracteriza por la forma en H de la planta

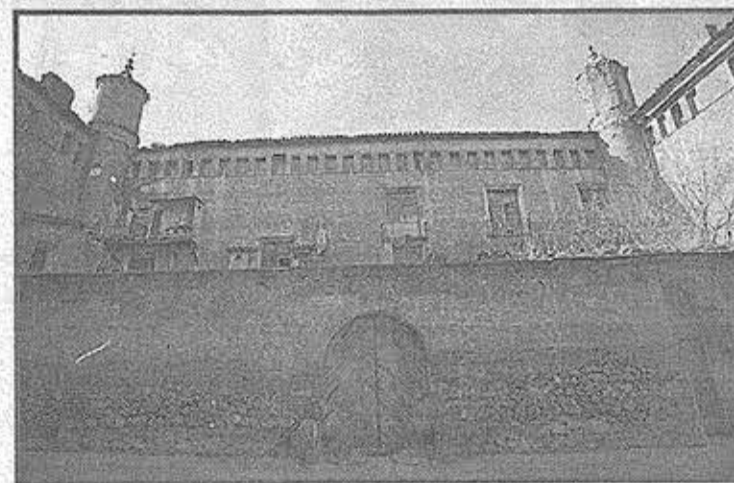
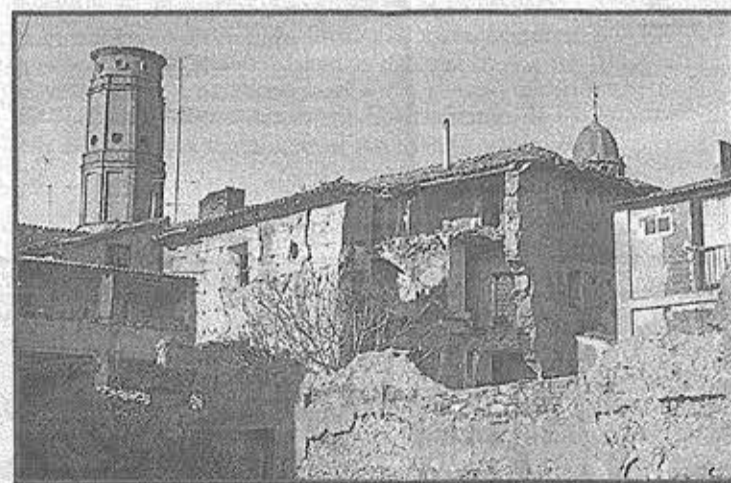
historia

Fue Alfonso I el Batallador abanderado de la reconquista de la cuenca del Jalón, zona donde esta ubicada la villa de Morata. Este hecho histórico determinó el paso de la localidad a manos privadas, como la condesa de Pallars, las monjas de Casbas, canónigos del Sumo Portu y la familia Martínez de Luna, a la que hay que atribuir la construcción de un palacio en Zaragoza, hoy edificio de la Audiencia. Penurias económicas asolaron a la familia Luna y llevó a que la condesa doña Apolonia vendiera a don Francisco Sanz de Cortés, marqués de Villaverde y conde de Morata, todas sus pertenencias, incluso los títulos que ostentaba.

Para dar una idea del poderío de la familia, basta con enumerar la lista de lugares que hubo que modificar. Para construir el palacio de Argillo en Morata hubo que derribar seis casas sólo para crear el futuro espacio del edificio. El cementerio tuvo que ser trasladado a un nuevo emplazamiento situado a las afueras, ya que habría ocupado una zona demasiado céntrica. También amplió el presbiterio de la iglesia barroca preexistente, dotó de mayor altura la torre con campanario, y llegó a construir otra torre nueva, hoy desmochada, que hace par con la primera y que anuncian en altura la plaza de España desde la calle Mayor.



Santiago Cabello  
En la foto central se muestra el elemento más importante de la fachada principal, el entablamento-galería-rafé en cuyo friso se representan un gran número de esculturas de yeso tallado que representan a atlantes. En las otras, dos imágenes más del palacio



**La villa de Morata de Jalón guarda en su seno una verdadera joya de la arquitectura barroca, el palacio de los Condes de Argillo, ejemplo de las tendencias del nacimiento de un nuevo estilo palacial en Aragón. Monumento Nacional y Bien de Interés Cultural son las titulaciones que configuran una carta de presentación inmejorable para el edificio.**

se produjo el derrumbamiento del ala derecha de la parte trasera del palacio, declarándolo el Ayuntamiento de Morata «estado de ruina inminente y progresiva» y, por ello, se tuvo que desalojar y cerrar el Hogar del Jubilado que se situaba sobre la antigua Lonja del Palacio, dando a la plaza. El Ayuntamiento vela por el mismo, tomando las riendas de un apuntalamiento que evite la ruina progresiva, que cuenta con el beneplácito de la Comisión Provincial de Patrimonio Cultural de la DGA. De no producirse el necesario refuerzo que parte de sus muros necesitan, podría ocasionarse en breve plazo un nuevo derrumbamiento, lo que traería lamenta-

bles consecuencias para la cultura y la economía de Morata de Jalón. No obstante, los propietarios han recurrido ante el juez contra la decisión del Ayuntamiento y existe un pleito que, moralmente y desde nuestro punto de vista, lo tiene ganado la Corporación municipal. Es justo que el palacio recupere nuevos usos de acuerdo a las necesidades y funciones que la sociedad actualmente requiere. Aunque nos cueste creerlo a los aragoneses, un palacio es un tesoro. En este caso, necesita una restauración y rehabilitación inmediata y de largo alcance.

Comisión de Difusión y Educación. APUDEPA.